

30 de Septiembre de 2024

Elaborado por:
Janneth Quiroz Z.
J. Roberto Solano
Brian Rodríguez O.
Cesar A. Salinas

Mercados Positivos en EUA y México...

- En septiembre, el Nasdaq, S&P y Dow Jones presentaron avances de 2.7%, 2.0% y 1.8%, mientras que, el IPyC en dólares avanzó 1.0% (en pesos 0.9%).
- En el mes, el S&P 500 y el Dow Jones registraron nuevos máximos históricos, sin embargo, se incrementaron las tensiones geopolíticas en Medio Oriente.
- Para el cierre de 2024 nuestra atención estará en el crecimiento económico, la política monetaria (EUA y México), las eventuales noticias sobre IA y el proceso electoral en EUA.

En septiembre, los mercados en EUA mantuvieron el optimismo, en México persiste la cautela

En septiembre, el Nasdaq, S&P y Dow Jones presentaron avances de 2.7%, 2.0% y 1.8%, acumulando en el año rendimientos en el Nasdaq, S&P y Dow Jones de 21.2%, 20.8% y 12.3% respectivamente. En el mes, se presentó una clara visibilidad sobre el actuar de la FED para lo que resta del 2024, pero incluso para 2025 (como esperábamos, fue clave el *dot-plot*, apuntando a 2 recortes de la FED en este año). En el plano electoral y tomando en cuenta el 2do debate, la victoria de esta contienda apuntó como ganadora a Kamala Harris (las encuestas le siguen favoreciendo). Adicional a estos dos eventos claves, observamos importantes avances en el sector tecnológico y comunicaciones (de manera implícita el de semiconductores), después de que el mes previo se mostraron diversas preocupaciones antes cifras mixtas (y poco avance en algunos casos sobre la inteligencia artificial). En el ámbito local, se mantiene la cautela para el S&P/BMV IPyC, sin embargo, registró un avance en dólares y pesos de 1.0% y 0.9% (en el año registra caídas de -21.1% y -8.6% respectivamente). La diferencia en el desempeño entre ambos mercados radica en catalizadores en EUA (puntualmente la IA y la resiliencia económica), en contraste, en México persiste el entorno de cautela por las reformas.

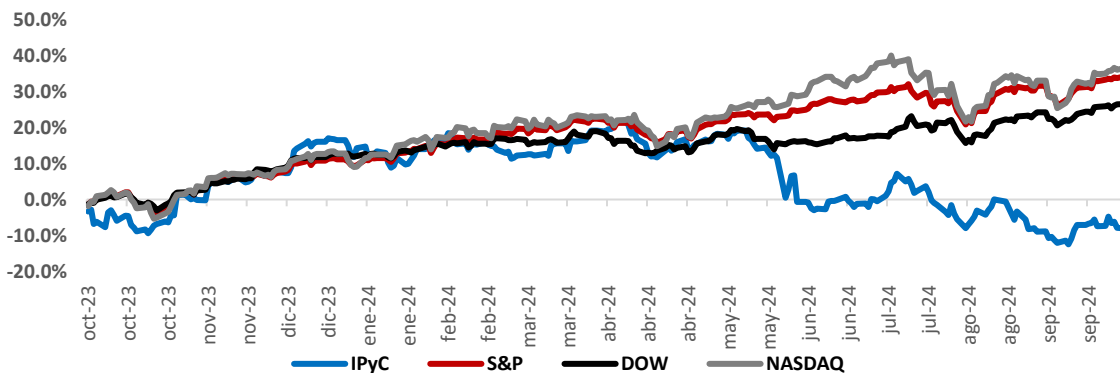
“Vaivén” tecnológico, pero se mantiene una mejor visión

Pese a que en el mes se dieron noticias sobre regulaciones y medidas antimonopólicas ([Nvidia](#), entre otras emisoras), el entorno de recuperación en el sector tecnológico fue clave para visualizar nuevos máximos históricos en el S&P y Nasdaq. Con el cierre de septiembre, la visión de los inversionistas estará en las próximas cifras al 3T24, periodo que permitirá validar el posible cierre de 2024, pero evaluar ahora las expectativas para 2025. Desde nuestra perspectiva, el mercado accionario local deberá incorporar en su valuación el factor de volatilidad adicional por eventos internos y externos. Lo anterior, se traduce en una visión con un potencial limitado hacia el cierre de 2024.

En 2024, nuestra atención está en la política monetaria y las Elecciones en EUA

En el resto de 2024 nuestra atención estará en los siguientes aspectos: **1) El crecimiento económico global**, ya que en cifras recientes diversos países han mostrado una menor actividad económica; **2) confirmados recortes a las tasas en México y la FED (fue clave el *dot-plot*)**; **3) un escenario de revisiones a las utilidades** para el S&P; **4) menores anuncios sobre el *nearshoring*** en México; **5) más noticias sobre la IA (Inteligencia Artificial)** en EUA y en China; **6) En el plano local, destaca el tema de las reformas (ya confirmando la judicial)**; y **7) el proceso electoral en EUA**, aspecto que generará momentos importantes de volatilidad, posterior al debate realizado en septiembre (ganó Kamala).

S&P, Dow Jones, Nasdaq y S&P/BMV IPyC en dólares (U12m)



Fuente: Monex con información de Bloomberg y BMV.

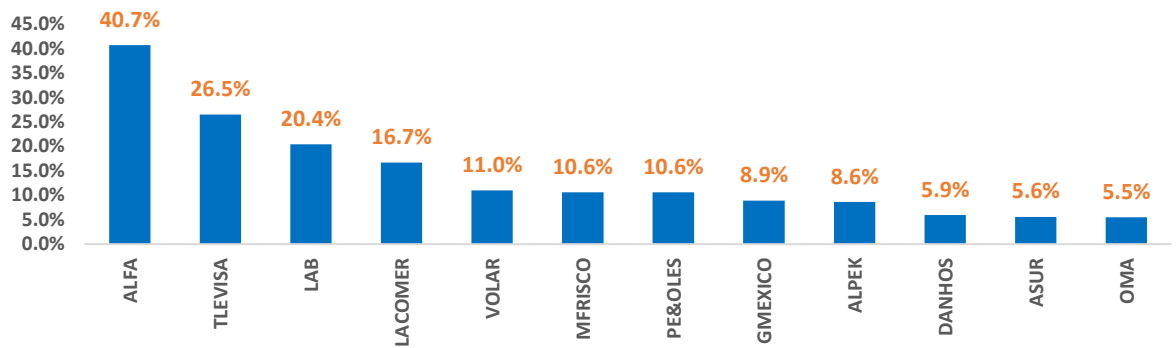
BMV Recupera Terreno

Durante el mes de septiembre, el S&P/BMV IPyC mostró un avance del 0.9% en términos nominales, llegando a ubicarse cerca de los 54,000.00 pts. durante el mes. Adicional a lo comentado, a nivel local la noticia más importante fue el rebalanceo de la muestra del IPyC, en la cual se concretó por un lado la salida de Elektra y por otro lado, la entrada de Lacomer.

Emisoras con Mejor desempeño

Durante el último mes, destacan los movimientos positivos de; Alfa, Televisa, Lab, Lacomer, Volar, Peñoles, GMéxico y Alpek con rendimientos de 40.7%, 26.5%, 20.4%, 16.7%, 11.0%, 10.6%, 8.9% y 8.6% respectivamente. Dicho desempeño ha sido impulsado principalmente por favorables expectativas al cierre del año, valuaciones atractivas, compras de oportunidad, factores económicos que implican cierta ventaja respecto a sus comparables locales, un buen desempeño de los Commodities, así como noticias particulares como el avance de una posible escisión de Alpek.

Rendimiento Emisoras + Ganadoras

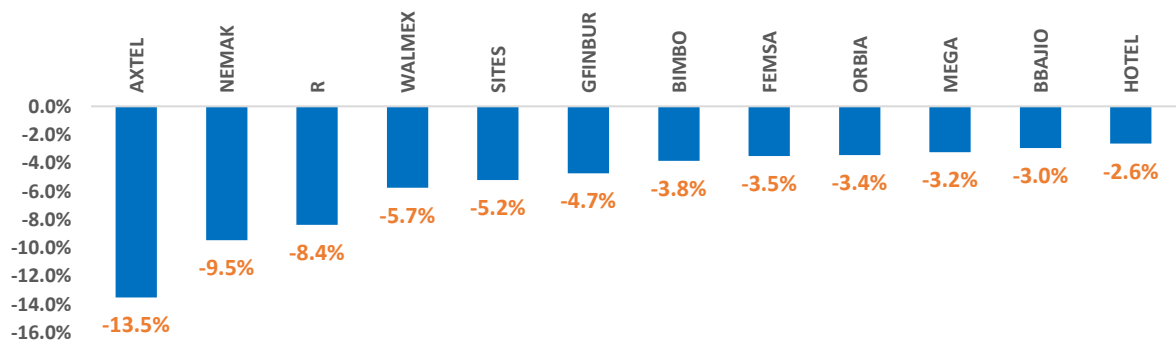


Fuente: Elaboración propia con información de Bloomberg.

Emisora con Peor desempeño

En contraste, durante el mes de agosto destacaron los movimientos negativos de Axtel, Nemark, Walmex, Sites, GFInbur, Bimbo y Femsa tras presentar ajustes de 13.5%, 9.5%, 5.7%, 5.2%, 4.7%, 3.8% y 3.5%. En el entorno de estas emisoras, destacan en su gran mayoría por una débil expectativa al cierre del año, mayor sensibilidad a la volatilidad en el tipo de cambio, a sectores que podrían resultar con algunas modificaciones regulatorias, por un menor nivel de rentabilidad, así como retos particulares de cada sector.

Rendimiento Emisoras + Perdedoras



Fuente: Elaboración propia con información de Bloomberg.

Divisas	Cierres		Variación				
	Actual	Previo	1d	5d	1m	Acum 2024	12m
Peso	19.68	19.69	-0.06%	1.32%	-0.74%	15.96%	11.35%
Dólar Index	100.78	100.38	0.39%	-0.07%	-0.91%	-0.55%	-5.08%
Euro	1.11	1.12	-0.23%	0.23%	0.58%	0.88%	6.29%
Yen	143.62	142.21	0.99%	0.01%	-2.25%	1.83%	-4.16%
Libra	1.34	1.34	0.00%	0.20%	1.73%	5.05%	10.65%
Dólar Can.	1.35	1.35	0.07%	-0.12%	0.23%	2.13%	-1.10%
F. Suizo	0.85	0.84	0.64%	-0.18%	-0.67%	0.55%	-7.87%
Real	5.45	5.43	0.24%	-1.63%	-3.03%	12.26%	7.63%
Bitcoin	63,637.13	65,834.07	-3.34%	0.23%	7.94%	49.71%	135.06%

Tasas	% Cierres		Variación Pb				
	Actual	Previo	1d	5d	1m	Acum 2024	12m
Cetes28	10.48	10.55	-7.00	3.00	-17.00	-77.00	-67.00
Cetes364	10.14	10.06	8.00	-1.00	-56.00	-100.00	-157.00
TIIIE28	10.74	10.74	0.00	-19.64	-25.77	-76.25	-76.28
UMS 10a	3.32	3.36	-3.34	-5.83	-35.12	-80.41	-125.99
Udib 10a	4.90	4.86	4.04	10.51	-32.98	40.72	-44.68
M 2a	9.58	9.56	2.41	-1.25	-54.62	-31.72	-100.35
M 5a	9.14	9.15	-0.96	8.49	-51.96	20.52	-78.13
M 10a	9.34	9.31	2.30	13.41	-32.19	39.94	-52.95
M 30a	9.70	9.65	4.58	19.05	-32.40	63.58	-17.87

Tasas	Cierres %		Variación Pb				
	Actual	Previo	1d	5d	1m	Acum 2024	12m
Tbill 1M	4.81	4.75	6.58	11.23	-44.45	-58.44	-53.14
Libor 1M	4.96	4.96	-0.13	-1.31	-40.80	-51.06	-47.20
Tbill 12M	4.00	3.92	8.00	7.28	-40.02	-76.01	-144.63
Libor 12M	6.04	5.96	8.13	11.61	31.11	55.93	242.24
GT 10a	3.78	3.75	3.22	3.39	-12.06	-9.63	-78.83
Japon 10a	0.85	0.85	0.85	1.45	-3.55	24.55	9.45
Alemania 10a	2.12	2.13	-0.98	-3.31	-17.57	10.04	-71.59
U.K. 10a	4.00	3.98	2.56	8.01	-1.20	47.25	-43.37
Francia 10a	2.92	2.92	-0.21	-2.08	-10.52	35.94	-48.07
Espana 10a	2.92	2.92	0.09	-2.64	-20.72	-5.81	-100.70
Italia 10a	3.45	3.45	0.14	-5.54	-24.94	-23.96	-132.66
Brasil 10a	12.41	12.29	11.64	-9.20	19.02	204.34	75.59

Índices	Cierres		Variación				
	Actual	Previo	1d	5d	1m	Acum 2024	12m
Dow Jones	42,330	42,313	0.04%	0.49%	1.85%	12.31%	26.33%
S&P 500	5,762	5,738	0.42%	0.77%	2.02%	20.81%	34.38%
Nasdaq	18,189	18,120	0.38%	1.20%	2.68%	21.17%	37.60%
Russel	3,281	3,269	0.38%	0.69%	1.95%	19.40%	33.27%
SP/BMV IPC	52,477	52,778	-0.57%	0.11%	0.95%	-8.55%	3.15%
Bovespa	131,816	132,730	-0.69%	0.96%	-3.08%	-1.77%	13.08%
EuroStoxx	5,000	5,067	-1.32%	2.35%	0.86%	10.59%	19.78%
Dax	19,325	19,474	-0.76%	2.54%	2.21%	15.36%	25.60%
Cac 40	7,636	7,792	-2.00%	1.70%	0.06%	1.23%	7.02%
Ibex 35	11,877	11,968	-0.76%	0.67%	4.17%	17.57%	25.98%
FTSE100	8,237	8,321	-1.01%	-0.28%	-1.67%	6.51%	8.27%
FTSEMIB	34,125	34,727	-1.73%	1.32%	-0.72%	12.43%	20.83%
Nikkei	37,920	39,830	-4.80%	0.52%	-1.88%	13.31%	19.03%
HangSeng	21,134	20,632	2.43%	15.82%	17.48%	23.97%	18.66%
Shangai	3,336	3,088	8.06%	21.37%	17.39%	12.15%	7.27%
India	84,300	85,572	-1.49%	-0.74%	2.35%	16.69%	28.06%

Comodities	Cierres		Variación				
	Actual	Previo	1d	5d	1m	Acum 2024	12m
Oro	2,633	2,658	-0.95%	0.16%	5.34%	27.63%	44.03%
Plata	31	32	-1.27%	1.54%	9.19%	30.98%	48.10%
Cobre	455	460	-1.11%	6.05%	9.73%	16.91%	21.70%
Wti	68	68	0.13%	-2.98%	-7.18%	-4.72%	-24.80%
Brent	72	72	-0.29%	-2.88%	-8.92%	-6.84%	-24.70%
Mezcla	64	63	0.68%	-4.23%	-10.20%	-5.69%	-28.66%

Emisora	Precio Actual	%Mensual	%Acumulado 2023	%U3M	%U12M
AC	184.1	4.4%	1.5%	4.1%	22.1%
ALFA	16.1	40.7%	19.8%	50.7%	44.1%
ALSEA	54.1	0.4%	-14.2%	-14.9%	-13.2%
AMX	16.2	-0.9%	4.1%	5.3%	10.3%
ASUR	557.4	5.6%	16.3%	1.2%	39.0%
BIMBO	67.8	-3.8%	-20.1%	4.9%	-18.3%
BOLSA	31.8	4.9%	-3.5%	2.6%	3.7%
CEMEX	12.1	1.1%	-8.5%	3.3%	6.8%
CUERVO	31.0	-2.4%	-6.7%	-4.9%	-24.2%
ELEKTRA	944.0	0.0%	-19.2%	-11.0%	-17.6%
FEMSA	194.4	-3.5%	-10.4%	-0.4%	4.9%
GAP	341.9	-2.0%	18.1%	22.4%	26.0%
GCARSO	121.9	3.1%	-35.3%	-3.1%	-3.6%
GCC	147.4	-2.2%	-25.8%	-14.0%	-9.4%
GMEXICO	109.8	8.9%	18.7%	12.8%	38.9%
GRUMA	365.6	1.2%	18.9%	9.9%	24.6%
KIMBER	31.8	-1.1%	-14.3%	2.1%	-3.5%
KOF	174.3	5.3%	10.4%	12.2%	32.7%
LAB	22.6	20.4%	63.7%	32.6%	77.1%
LIVEPOL	117.7	3.5%	3.2%	-10.2%	31.8%
MEGA	40.8	-3.2%	13.9%	-11.2%	12.6%
OMA	166.4	5.5%	-4.7%	7.2%	-9.4%
ORBIA	19.9	-3.4%	-45.7%	-20.4%	-41.6%
PE&OLES	261.3	10.6%	5.3%	9.9%	27.2%
PINFRA	185.3	1.3%	0.9%	9.5%	20.8%
SITES	15.5	-5.2%	-33.5%	-6.2%	9.9%
TLEVISA	10.0	26.5%	-4.3%	-0.3%	2.4%
VESTA	53.2	-1.6%	-20.0%	-2.3%	-5.6%
VOLAR	12.4	11.0%	-22.3%	7.3%	4.9%
WALMEX	59.2	-5.7%	-17.3%	-5.0%	-7.2%
ALPEK	12.6	8.6%	-0.3%	4.0%	-7.8%
ARA	3.1	-0.6%	-16.6%	-0.6%	-15.2%
AUTLAN	7.9	1.8%	-32.5%	-8.2%	-23.0%
AXTEL	1.1	-13.5%	62.0%	-26.4%	49.9%
CHDRAUI	148.0	-0.9%	45.6%	16.4%	45.9%
GMXT	34.1	3.2%	-8.5%	-5.7%	-11.7%
HOTEL	3.7	-2.6%	-5.1%	#¡VALOR!	-8.6%
HCITY	4.4	-0.4%	-25.1%	5.7%	-34.8%
LACOMER	39.3	16.7%	-9.4%	10.3%	8.3%
MFRISCO	3.5	10.6%	52.6%	4.4%	48.1%
NEMAK	2.0	-9.5%	-51.4%	-30.9%	-40.0%
SIMEC	185.0	0.0%	2.2%	-0.5%	-11.9%
SORIANA	31.1	2.0%	-14.4%	2.4%	-0.2%
TRAXION	20.1	-0.8%	-42.2%	-26.1%	-32.4%
VITRO	9.0	-1.0%	-63.9%	0.0%	-55.0%
GENTERA	22.0	4.3%	-4.6%	-3.0%	13.4%
GFINBUR	44.6	-4.7%	-4.5%	2.6%	30.1%
GFNORTE	139.5	2.4%	-13.0%	-2.1%	5.2%
R	114.3	-8.4%	-27.8%	-16.3%	-4.0%
BBAJIO	46.0	-3.0%	-14.1%	-13.9%	-5.2%
DANHOS	21.1	5.9%	5.0%	8.7%	17.3%
FIBRAPL	64.4	2.7%	-16.9%	8.8%	14.0%
FMTY	10.5	1.7%	-10.3%	10.1%	5.4%
TERRA	37.9	0.9%	11.7%	-1.9%	34.0%

Directorio

DIRECCIÓN DE ANÁLISIS ECONÓMICO CAMBIARIO Y BURSÁTIL

Janneth Quiroz Zamora	Directora de Análisis Económico, Cambiario y Bursátil	T. 5230-0200 Ext. 0669	jquirozz@monex.com.mx
J. Roberto Solano Pérez	Gerente de Análisis Económico, Cambiario y Bursátil	T. 5230-0200 Ext. 0760	jrsolano@monex.com.mx
Brian Rodríguez Ontiveros	Analista Bursátil	T. 5230-0200 Ext. 4195	brodriguez01@monex.com.mx
André Maurin Parra	Analista Económico	T. 5230-0200 Ext. 2307	amaurinp@monex.com.mx
Rosa M. Rubio Kantún	Analista Económico	T. 5230-0200 Ext. 4465	rmrubiok@monex.com.mx
Kevin Louis Castro	Analista Económico	T. 5230-0200 Ext. 4186	klouisc@monex.com.mx
César Adrián Salinas Garduño	Analista de Sistemas de Información	T. 5230-0200 Ext. 4790	casalinasg@monex.com.mx

Disclaimer

Nosotros, el Área de Análisis y Estrategia Bursátil, certificamos que las opiniones contenidas en este documento reflejan exclusivamente el punto de vista del analista responsable de su elaboración. Asimismo, certificamos que no hemos recibido, ni recibiremos, compensación alguna directa o indirecta a cambio de expresar una opinión específica de este reporte.

Es importante mencionar que los analistas no mantienen inversiones directas o a través de interpósita persona, en los valores o instrumentos derivados objeto del reporte de análisis, así como que ninguno de los miembros del Consejo, directores generales y directivos del nivel inmediato inferior a éste, funge con algún cargo en las emisoras que pueden ser objeto de análisis en el presente documento.

En los últimos doce meses, es posible que Monex Grupo Financiero, S.A. de C.V. y/o las Entidades Financieras que lo conforman (en lo sucesivo "Monex"), a través de sus áreas de negocio, haya recibido compensaciones por prestar algún servicio de representación común, financiamiento corporativo, banca de inversión, asesoría corporativa u otorgamiento de créditos bancarios, a emisoras que pueden ser objeto de análisis en el presente informe. Monex no mantiene inversiones, al cierre del último trimestre, directa o indirectamente, en valores o instrumentos financieros derivados, cuyo subyacente sean valores, objeto del presente reporte, que representen el uno por ciento o más de su cartera de inversión, de los valores en circulación o del subyacente de los valores emitidos.

Este reporte está dirigido a la Dirección de Promoción de Banca Privada, Asesoría Patrimonial y Banca de Empresas de Monex. Las recomendaciones reflejan una expectativa de comportamiento de un valor contra su mercado de referencia y en un plazo determinado. Este comportamiento puede estar explicado por el valor fundamental de la compañía, pero también por otros factores. El cálculo del valor fundamental realizado se basa en una combinación de una o más metodologías generalmente aceptadas en los análisis financieros, y que pueden incluir, entre otras, análisis de múltiplos, flujos de efectivo descontados, análisis por partes o alguna otra que aplique al caso particular que se esté analizando. Sin perjuicio de lo que antecede, podrían tener más peso otros factores, entre los que se encuentran el flujo de noticias, momento de beneficios, fusiones y adquisiciones, el apetito del mercado por un determinado sector, entre otros; estos factores pueden llevar a una recomendación opuesta a la indicada solamente por el valor fundamental y su comparación directa con la cotización.

Nuestra política de recomendación contempla los siguientes escenarios: Compra.- Cuando el rendimiento esperado de la acción supere en más del 5% el rendimiento esperado del IPyC; Mantener.- Cuando el rendimiento esperado de la acción se ubique entre el $\pm 5\%$ el rendimiento esperado del IPyC; Venta.- Cuando el rendimiento esperado de la acción sea inferior en más del 5% el rendimiento esperado del IPyC.

El presente documento fue elaborado por Monex con información pública obtenida de fuentes consideradas como fidedignas, sin embargo, no existe garantía, explícita o implícita, de su confiabilidad, por lo que Monex no ofrece ninguna garantía en cuanto a su precisión o integridad. El inversionista que tenga acceso al presente documento debe ser consciente de que los valores, instrumentos o inversiones a que el mismo se refiere pueden no ser adecuados para sus objetivos específicos de inversión, su posición financiera o su perfil de riesgo. El contenido de este mensaje no constituye una oferta, invitación o solicitud de Monex para comprar, vender o suscribir ninguna clase de valores o bien para la realización de operaciones específicas. Monex no asume, ni asumirá obligación alguna derivada del contenido del presente documento, por lo que ningún tercero podrá alegar un daño, perjuicio, pérdida o menoscabo en su patrimonio derivado de decisiones de inversión que hubiese basado en este documento. Las opiniones aquí expresadas sólo representan la opinión del analista y no representan la opinión de Monex ni de sus funcionarios. Los empleados de las áreas de promoción, operación, directivos o cualquier otro profesional de Monex, podrían proporcionar comentarios de mercado, verbalmente o por escrito a los clientes que reflejen opiniones contrarias a las expresadas en el presente documento. Inclusive, Monex o cualquiera de sus promotores, operadores, afiliadas o personas relacionadas podrían realizar decisiones de inversión inconsistentes con las opiniones expresadas en el presente documento.