

01 de Julio de 2019

J. Roberto Solano  
Brian Rodríguez

## Sargazo 2019: Efectos en el Caribe...

- En los últimos 5 años, el Sargazo ha sido un tema relevante en el Caribe.
- El Sargazo es una macroalga marina que afecta diversos destinos turísticos.
- Dicho desastre natural ha generado afectaciones a más de 20 países.
- Nuestra atención estará en el Turismo, Aerolíneas y Aeropuertos.
- Pese al Sargazo, existe medidas que han ayudado a contrarrestarlo.

### En los Últimos 5 años el Sargazo ha generado Preocupación en el Caribe

En los últimos 5 años, en las playas de Caribe se ha detectado una fuerte presencia de una alga marina llamada **Sargazo**, de hecho, hoy se considera que más de 20 países sufren este desastre natural. Para el caso de México, esta alga ha incrementado de manera importante su presencia, y para validar lo anterior, diversas fuentes han mencionado que en este año se espera el arribo de un millón de toneladas (equivalente al PET reciclado en México durante 2018), **cantidad que resulta 5.8x** superior respecto a lo observado en 2018. Tomando en cuenta la relevancia del desastre natural y los retos que implicaría en el mediano y largo plazo, consideramos oportuno evaluar los efectos del Turismo en el Caribe, así como sus posibles efectos en las aerolíneas y los Grupos Aeroportuarios que participan en dicha región. **Cabe mencionar que pese al reto que implica esta eventualidad, diversos sectores (ejemplo el hotelero) han tomado medidas muy favorables, las cuales desde nuestra visión han generado un efecto “resiliente”.**

### ¿Qué es el Sargazo y cuáles son sus Consecuencias?

Las principales preocupaciones del sargazo consideran un menor apetito por los destinos turísticos de la región del Caribe y que éste efecto se intensifique en el 2019 y durante el 2020. Tomando en cuenta las múltiples afectaciones del sargazo en el mundo, se dio a conocer una reunión entre 13 países para atender dicha emergencia. Como parte de esta reunión, se ha comentado que la región del Caribe y Centroamérica (zonas más afectadas) han materializado 26 acuerdos. Será clave evaluar las medidas que se generen para contrarrestar el sargazo a nivel mundial y en México.

### El Sargazo en México

Durante 2019 el Sargazo en México se ha intensificado, sin embargo, habrá que considerar que este desastre natural realizó su aparición atípica en el Caribe en el año 2013. En 2019, aproximadamente 1,000 kms de playas se han visto afectadas por el sargazo, destacando a Cancún, Playa del Carmen y Tulum (según fuentes del Estado de Quintana Roo). En respuesta ante el desastre natural, recientemente el Gobierno anunció una inversión de \$52.0 mdp, recursos que destinarán a la construcción de “sargaceras”, las cuales permitirán la limpieza de las playas mexicanas. Adicionalmente, la Asociación de Hoteles de Cancún y Puerto Morelos anunció una inversión de limpieza por \$716.0 mdp.

### Nos Mantenemos Atentos a Mayor Información a Futuro

Consideramos que el sargazo será un evento persistente en la región, el cual pese a mantener diversas alertas, podría implicar retos a nivel de rutas (efecto en las aerolíneas locales), y como resultado, en algunos Grupos Aeroportuarios (destacan Asur y Gap). Pese al efecto negativo que se ha observado, sería importante destacar la **“resiliencia” de los viajes en la región** en lo que va del 2019, así como los posibles retos hacia el segundo semestre del año, si el sargazo se intensifica. En las aerolíneas (**Volaris y Aeromexico**) estaremos atentos a los 110 vuelos promedios diarios que se realizan en la región, mientras que a nivel de Grupos Aeroportuarios, en los resultados de Tráfico de Pasajeros principalmente en **Asur**, y en menor medida en **Gap**. Nuestra recomendación actual en Asur, Gap y Aeromexico es Mantener, mientras que en Volaris es de Compra. En cuanto a nuestras recomendaciones, es crucial evaluar en el corto plazo los resultados del tráfico de pasajeros (incluyendo la temporada alta de viajes en el verano) para validar nuestra visión en las empresas.

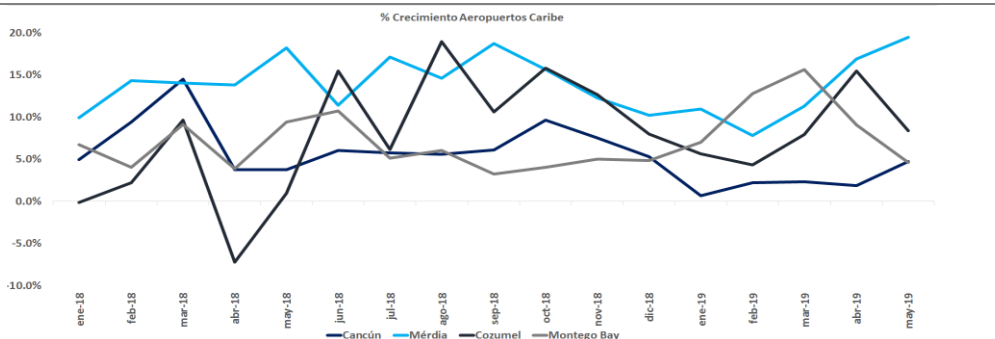
## Desempeño en México se muestra “Resiliente”

### Información Hasta el Momento

En los últimos meses, se ha presentado un fuerte incremento de Sargazo en la región del Caribe, dicha alga podría implicar consecuencias en el crecimiento turístico y económico en la región, además se estima que dicha alga genera afectaciones ecológicas, mal olor y daños a la salud. Como consecuencia de lo anterior, incluso podría generar afectaciones al sector aéreo en el país (Grupos Aeroportuarios y Aerolíneas).

*En la actualidad, se estima que arribe 1 millón de toneladas de Sargazo a las playas mexicanas, el cual resulta equivalente al PET reciclado durante 2018 en México.*

### Crecimiento de Tráfico de Pasajeros de los Aeropuertos en el Caribe



Fuente: Elaboración propia con información de GAP y ASUR

### Nuestra Visión en las Aerolíneas

Hacia futuro, consideramos que el incremento importante de Sargazo en el Caribe podría implicar retos en las Aerolíneas Nacionales, las cuales en caso de considerar una mayor afectación por dicho desastre natural podrían reconfigurar algunos de los 110 vuelos promedio diario que operan hacia dicha región. Actualmente, existen 37 rutas hacia los complejos ubicados en el Caribe, de las cuales 19 corresponden a Cancún, 4 a Cozumel y 14 a Mérida. Dichas rutas han generado en el año actual 16,414 vuelos. Cabe mencionar que la ruta México – Cancún es la principal conexión a nivel Nacional, la cual durante 2019 ha transportado a +2.0 millones de pasajeros, los cuales implicaron 13,456 vuelos (90 vuelos diarios promedio), lo que representa casi el 8.0% de los vuelos operados en México.

*Durante 2019, la ruta México – Cancún ha transportado a +2.0 millones de pasajeros, la cual resulta 1.5x la población de Quintana Roo.*

### Nuestra Visión en los Grupos Aeroportuarios

Hacia futuro consideramos que a nivel de Grupos Aeroportuarios, la fuerte presencia de Sargazo en el Caribe podría implicar algunos ajustes a los criterios actuales de rutas, así como modificaciones al esquema de operación de los complejos. Si bien para 2019 considerábamos un escenario de retos a nivel de Tráfico de Pasajeros al presentar por 7mo. año consecutivo niveles en máximos históricos, hacia los próximos meses la presencia de Sargazo en el Caribe podría presentar aun una mayor presión en el crecimiento de turistas en la región.

Consideramos que la empresa que cuenta con mayor exposición a eventos relacionados al Sargazo en el Caribe es **Asur**, ya que en su portafolio cuenta con 4 Aeropuertos ubicados en dicha región (Cancún, Cozumel, Mérida y Puerto Rico). En 2019, éstos complejos han representado del Total de Tráfico de Pasajeros de la empresa el 70.7%, y a nivel de Ingresos y de Ebitda (no considera Cozumel) el 80.5% y 82.1% respectivamente. En el 1T19, nos gustaría señalar que dichos complejos presentaron un crecimiento promedio a nivel de Ingresos y Ebitda (no considera Cozumel) de 13.1% y 13.4% respectivamente. Dichos resultados consideran un aumento en el Tráfico de Pasajeros de 10.1%. En cuanto a éste Tráfico de Pasajeros, cabe mencionar que a nivel Local éste representa el 50.5% y a nivel Internacional el 49.5% restante. Para Asur será clave evaluar las medidas que se gestionan en la región y el tráfico de pasajeros en el periodo del verano, por lo que **posterior a dichas medidas circunstancias evaluaremos la Recomendación y PO de la emisora.**

*Actualmente, las Aerolíneas Mexicanas operan 110 vuelos promedio diario en la región del Caribe.*

Para Gap, visualizamos retos en Jamaica (considerando a Montego Bay y Kingston, éste último complejo a la espera de ser incorporado en los resultados), sin embargo, diversos estudios marcan que dicho país ha presentado un avance importante en dicho desastre natural. Es importante mencionar que Montego Bay presenta una participación en el Tráfico Total de Pasajeros del 9.0%. Por el momento Nuestra recomendación es de Mantener con un PO de \$210.0 para finales de 2019.

## Visualizando el Sargazo en México

### El Sargazo se Intensifica en México

*Sargazo significa Género de algas marinas de talo diferenciado en falsos tallos y falsas hojas que pueden vivir libres o fijadas a un sustrato.*

Durante 2019 el Sargazo en México se ha intensificado, sin embargo, habrá que considerar que este desastre natural realizó su aparición atípica en el Caribe en el año 2013. Durante 2014 y 2015, este fenómeno se hizo constante, y de hecho, en esos años las autoridades ambientales mostraban preocupación ante la posible intensificación en los años siguientes. En 2019, aproximadamente 1,000 kms de playas se han visto afectadas por el sargazo, destacando a Cancún, Playa del Carmen y Tulum (según fuentes del Estado de Quintana Roo). En respuesta ante el desastre natural, recientemente el Gobierno anunció una inversión de \$52.0 mdp, recursos que se destinarán a la construcción de "sargaceras", las cuales permitirán la limpieza de las playas mexicanas. Adicionalmente, la Asociación de Hoteles de Cancún y Puerto Morelos anunció una inversión de limpieza por \$716.0 mdp.

### Mapa del Sargazo en el Caribe, Centroamérica y Sudamérica



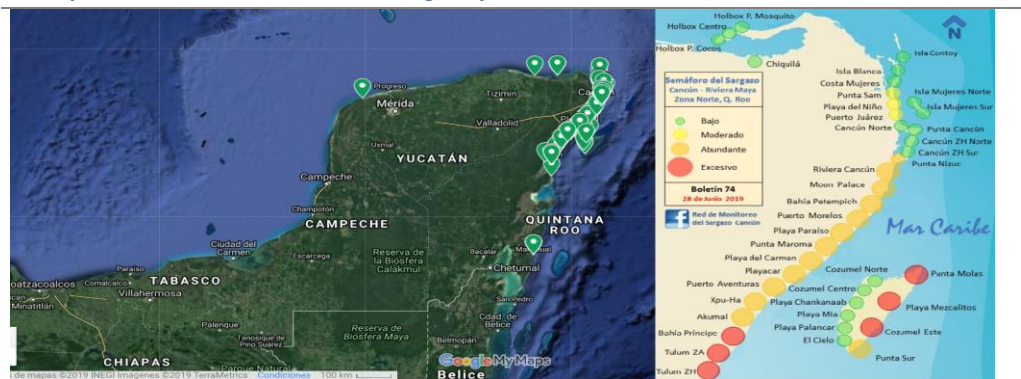
*Para seguir a tiempo real el avance de sargazo, se puede consultar la página web de Sargassum Monitoring.*

Fuente: Pagina de Sargassum Monitoring, (colaboración con Gogle Maps)

### Información Al Momento

Diversos medios especializados han comentado que el escenario durante 2019 es que se intensifique el arribo de sargazo hacia los destinos turísticos, pero lo destacado es el esfuerzo privado por generar las condiciones turísticas. Desde nuestra visión el aspecto previo generaría un contexto "resiliente", el cual además podría contrarrestar eventuales noticias sobre el fenómeno natural. Realizando un sondeo interno, existen turistas locales e internacionales que siguen manteniendo el interés por viajar a dichos destinos afectados, sin embargo, estaremos atentos a mayor información del avance que se realice en los siguientes meses. Tomando la información de la **Red de Monitoreo del Sargazo (fuente local)** existen 41 destinos más visitados en la región del Caribe mexicano, y de éstos sólo el 14.6% (principalmente en Cozumel) consideran una alta actividad de sargazo, el 31.7% se encuentra en una etapa abundante y el 53.7% restante mantiene condiciones adecuadas o con menos exposición.

### Principales Destinos Mexicanos con Sargazo y el Grado de Intensidad



*Algunos empresarios están usando el sargazo para la elaboración de zapatos, la construcción de ladrillos e incluso como alternativa alimentaria.*

Fuente: Pagina de Sargassum Monitoring, (colaboración con Gogle Maps) y de la Red de Monitoreo de Sargazo

## Un Efecto Mundial

*Algunos especialistas comentan que el sargazo se originó en Brasil y que su intensificación es consecuencia del Calentamiento Global.*

### El Sargazo Afecta a más de 20 países en el mundo

En la actualidad, el Sargazo genera afectaciones a más de 20 países (México es uno de los principales), de hecho, se considera que dicho desastre considera a países del Golfo de México, el Caribe y Sudamérica, además amenaza a regiones de África y Europa, y se estima que se extienda hacia el Atlántico, desde el Mar de los Sargazos a islas Azores, Cabo Verde, Mar del Norte y el peñón de Gibraltar. Adicional a la extensión mundial que ha presentado el sargazo, es importante evaluar que el volumen presenta cifras históricas. Visto a nivel de Playas, destacan como las más afectadas las Islas Vírgenes Británicas, Seychelles, Indonesia, Guadalupe, Florida, Martinica y Yucatán (éste Estado de la República Mexicana con diversos frentes afectados).

### Mapa del Sargazo en el Mundo en 2019



Fuente: Pagina de Sargassum Monitoring, Mapa Mundial del Sargazo

*Los Sectores a vigilar por este desastre natural son el turístico, el de negocios, el hotelero, el de aerolíneas y el de aeropuertos. .*

### Qué Medidas Se Están Adoptando a Nivel Mundial

Tomando en cuenta las múltiples afectaciones del sargazo en el mundo, en diversos medios se dio a conocer una reunión entre 13 países para atender dicha emergencia. Como parte de esta reunión, se ha comentado que la región del Caribe y Centroamérica (zonas más afectadas) han materializado 26 acuerdos. Los países que destacan en la atención a la problemática son: México, Honduras, Nicaragua, República Dominicana, Jamaica, Trinidad y Tobago, Haití, Cuba, Panamá, Islas Guadalupe (pertenece a Francia), Belice, Guyana y Guatemala. Para mayor información de los acuerdos, consultar la página [internationalsargassumssystem.com](http://internationalsargassumssystem.com) (se encuentra habilitada el día 30 de Junio de 2019).

### Consecuencias del Sargazo a Nivel Mundial

Diversos especialistas en Turismo, Negocios y Ecosistemas visualizan las siguientes consecuencias por el sargazo a nivel mundial: 1) **Replanteamiento de estrategias del cambio climático**, ya que uno de los factores que se consideran que han contribuido a este desastre están asociados a la poca atención del deshielo de las zonas polares; 2) **Reconfiguración momentánea del turismo**, ya que si bien los destinos de playas que se ven afectados muestran una madurez importante en ocupación hotelera, éstos podrían ser reemplazados por otros destinos de playas sin afectaciones, o en su caso, modificar las tendencias de destinos durante 2019-2020; y 3) **Tratamiento adecuado del problema**, ya que bajo la visión de especialistas el sargazo podría persistir en diversos momentos hacia futuro, es importante recordar que este contexto se ha intensificado en el último lustro.

*Hacia futuro, diversos especialistas coinciden que el sargazo será un factor a considerar en las agendas de planeación turística.*



## Directorio

### Dirección de Análisis y Estrategia Bursátil

Carlos A. González Tabares	Director de Análisis y Estrategia Bursátil	T. 5231-4521	<a href="mailto:crgonzalez@monex.com.mx">crgonzalez@monex.com.mx</a>
Janneth Quiroz Zamora	Subdirector de Análisis Económico	T. 5231-0200 Ext. 0669	<a href="mailto:jquirozz@monex.com.mx">jquirozz@monex.com.mx</a>
Fernando E. Bolaños S.	Gerente de Análisis	T. 5230-0200 Ext. 0720	<a href="mailto:fbolanos@monex.com.mx">fbolanos@monex.com.mx</a>
J. Roberto Solano Pérez	Analista Bursátil Sr.	T. 5230-0200 Ext. 4451	<a href="mailto:jsolano@monex.com.mx">jsolano@monex.com.mx</a>
Verónica Uribe Boyzo	Analista Bursátil	T. 5230-0200 Ext. 4287	<a href="mailto:vuribeb@monex.com.mx">vuribeb@monex.com.mx</a>
B. Jimena Colín Fernández	Analista Bursátil	T. 5231-0200 Ext. 0710	<a href="mailto:bjcolinf@monex.com.mx">bjcolinf@monex.com.mx</a>
Brian Rodríguez Ontiveros	Analista Bursátil	T. 5230-0200 Ext. 4195	<a href="mailto:brodriguez1@monex.com.mx">brodriguez1@monex.com.mx</a>
Juan Francisco Caudillo Lira	Analista Técnico Sr.	T. 5231-0016	<a href="mailto:jcaudillo@monex.com.mx">jcaudillo@monex.com.mx</a>
César Adrian Salinas Garduño	Analista de Sistemas de Información	T. 5230-0200 Ext. 4790	<a href="mailto:casalinasg@monex.com.mx">casalinasg@monex.com.mx</a>

## Disclaimer

Nosotros, el Área de Análisis y Estrategia Bursátil, certificamos que las opiniones contenidas en este documento reflejan exclusivamente el punto de vista del analista responsable de su elaboración. Asimismo, certificamos que no hemos recibido, ni recibiremos, compensación alguna directa o indirecta a cambio de expresar una opinión específica de este reporte.

Es importante mencionar que los analistas no mantienen inversiones directas o a través de interpósita persona, en los valores o instrumentos derivados objeto del reporte de análisis, así como que ninguno de los miembros del Consejo, directores generales y directivos del nivel inmediato inferior a éste, funge con algún cargo en las emisoras que pueden ser objeto de análisis en el presente documento.

En los últimos doce meses, es posible que Monex Grupo Financiero, S.A. de C.V. y/o las sociedades que forman parte del grupo (en lo sucesivo "Monex"), a través de sus áreas de negocio, haya recibido compensaciones por prestar algún servicio de representación común, financiamiento corporativo, banca de inversión, asesoría corporativa u otorgamiento de créditos bancarios, a emisoras que pueden ser objeto de análisis en el presente informe.

Este reporte está dirigido a la Dirección de Promoción. Las recomendaciones reflejan una expectativa de comportamiento de la acción contra su mercado de referencia y en un plazo determinado. Este comportamiento puede estar explicado por el valor fundamental de la compañía, pero también por otros factores. El cálculo del valor fundamental realizado se basa en una combinación de una o más metodologías generalmente aceptadas en los análisis financieros, y que pueden incluir, entre otras, análisis de múltiplos, flujos de efectivo descontados, análisis por partes o alguna otra que aplique al caso particular que se esté analizando. Sin perjuicio de lo que antecede, podrían tener más peso otros factores, entre los que se encuentran el flujo de noticias, momento de beneficios, fusiones y adquisiciones, el apetito del mercado por un determinado sector, entre otros; estos factores pueden llevar a una recomendación opuesta a la indicada solamente por el valor fundamental y su comparación directa con la cotización.

Nuestra política de recomendación contempla los siguientes escenarios: Compra.- Cuando el rendimiento esperado de la acción supere en más del 5% el rendimiento esperado del IPyC; Mantener.- Cuando el rendimiento esperado de la acción se ubique entre el  $\pm$  5% el rendimiento esperado del IPyC; Venta.- Cuando el rendimiento esperado de la acción sea inferior en más del 5% el rendimiento esperado del IPyC.

El presente documento fue elaborado por Monex con información pública obtenida de fuentes consideradas como fidedignas, sin embargo no existe garantía, explícita o implícita, de su confiabilidad, por lo que Monex no ofrece ninguna garantía en cuanto a su precisión o integridad. El inversionista que tenga acceso al presente documento debe ser consciente de que los valores, instrumentos o inversiones a que el mismo se refiere pueden no ser adecuados para sus objetivos específicos de inversión, su posición financiera o su perfil de riesgo. El contenido de este mensaje no constituye una oferta, invitación o solicitud de Monex para comprar, vender o suscribir ninguna clase de valores o bien para la realización de operaciones específicas. Monex no asume, ni asumirá obligación alguna derivada del contenido del presente documento, por lo que ningún tercero podrá alegar un daño, perjuicio, pérdida o menoscabo en su patrimonio derivado de decisiones de inversión que hubiese basado en este documento. Las opiniones aquí expresadas sólo representan la opinión del analista y no representan la opinión de Monex ni de sus funcionarios. Los empleados de las áreas de promoción, operación, directivos o cualquier otro profesional de Monex, podrían proporcionar comentarios de mercado, verbalmente o por escrito a los clientes que reflejen opiniones contrarias a las expresadas en el presente documento. Inclusive, Monex o cualquiera de sus promotores, operadores, afiliadas o personas relacionadas podrían realizar decisiones de inversión inconsistentes con las opiniones expresadas en el presente documento.